

Teemakortti LÄHIÖTAIDE

Suur-Sammonlahden lähiökehittämishanke

↓ SAMMONTALO ↓



↓ MEIJÄN YHTEINEN ↓



Ympäristöministeriö
Miljöministeriet
Ministry of the Environment


LAPPEENRANTA



Suur-Sammonlahden lähiökehittämishanke



- Sammonlahden suuralueen lähiökehittämishanke Sammontalo - Meijän yhteinen, kuuluu Ympäristöministeriön Lähiöohjelma 2020-2022 hankkeisiin. Ympäristöministeriön lisäksi siihen osallistuvat oikeusministeriö, opetus- ja kulttuuriministeriö, sisäministeriö, sosiaali- ja terveysministeriö sekä työ- ja elinkeinoministeriö. Rakentamistoimenpiteisiin on saatu ARA:n rahoitusta vuosille 2020 - 2022. Avustuksen loppuraportti toimitetaan syyskuussa 2023.
- Hankkeella on tähdätty vetovoimaiseen, hyvinvoivaan ja viihtyisään asuin- ja työpaikka-alueeseen, jonka ytimen muodostaa eloisa palvelukeskus. Aluetta kehitetään myös monipuolisena viheralueiden kokonaisuutena, jossa liikuntapaikat sekä viher- ja virkistysalueet ovat houkuttelevia, esteettömiä ja kaikkien helposti saavutettavissa.
- Hankkeen tavoitteena oli tunnistaa Sammonlahden suuralueen, eli varsinaisen Sammonlahden ohella myös Skinnarilan ja Kourulan vahvuuksia ja haasteita, joiden pohjalta aluetta on lähdetty kehittämään entistä viihtyisämmäksi ja vetovoimaisemmaksi. Hankkeen aikana kohteita on alettu toteuttaa. Koko alueesta on laadittu **kehittämissuunnitelma**, joka ohjaa alueen muutosta pidemmällä aikavälillä. Suunnitelma jakautuu teemakohtaisiin suunnitelmiin ja kehittämiskortteihin.
- Suur-Sammonlahti ja tuleva Sammontalo ovat meijän yhteisiä, minkä vuoksi niitä suunnitellaan ja tehdään yhdessä alueen asukkaiden ja yrittäjien sekä kaupungin eri toimialojen kanssa eri ikä- ja käyttäjäryhmät huomioiden.

Suur-Sammonlahden aluetta on tarkasteltu hankkeessa seitsemän eri teeman kautta:

1. Lähiökoulut edistävät koulutuksen tasa-arvoa sekä lasten ja nuorten hyvinvointia.
2. Perhe- ja nuorisotyö sekä harrastustoiminta vahvistavat lasten ja nuorten osallisuutta.
3. Yhteistyö luo yhteisöllisyyttä ja turvallisuutta.
4. Hiilineutraalisuus tukee lähiökehittämisen kestävyttä.
5. Viihtyisä, toimiva ja vihreä elin- ja asuinympäristö vahvistaa elinvoimaa.
6. Ikäystävällisyys ja esteettömyys tukevat asuinalueen toimivuutta.
7. Taide ja kulttuuripalvelut elävöittävät lähiöitä.



LÄHIÖTAIDE

TAVOITTEET

- Lähiökehityshankkeen yhtenä pääteemana on ollut ” Taide ja kulttuuripalvelut elävöittävät lähiöitä”. Tämän teeman pohjalta alueella on toteutettu erilaisia taidehankkeita.
- Taiteen avulla ja erityisesti osallistavan taiteen avulla, alueiden kaupunkikuvaa pystytään parantamaan ja lisäämään asukkaiden osallisuutta alueen toteutuksessa taiteen keinoin.
- Kulttuuripalvelut ovat osa tulevaa Sammontaltoa, joka tulee olemaan kiinteä osa elävää ja kehittyvää lähiötä. Monimuotoista Sammontaltoa tullaan kehittämään taide- ja kulttuuripalvelujen näkökulmasta. Myös nuorten osallisuuden näkökulma korostuu tässä hanketeemassa sekä koulun että nuorisotoimen näkökulmasta.
- ammattikorkeakoulu, jossa koulutetaan ammattitaiteilijoita. Lähiökehittämishankkeessa kehitettiin alueellinen toimintamalli, joka mahdollistaa taiteilijoiden työllistymisen ja osallistumisen alueen kaupunkiympäristön kehittämiseen sekä itsenäisinä taiteilijoina, mutta myös osallistaen alueen lapsia, nuoria ja asukkaita.
- Kulttuurilla on alueidentiteettiä vahvistava vaikutus ja asukkaita yhdistävä tekijä. Kulttuuri ja taide otetaan huomioon alueen rakennushankkeissa, mutta myös palveluverkosta poistuvien alueiden osalla. Taiteen roolia pidetään yhtenä lähiöiden positiivista kehittämistä vahvistavana tekijänä.
- Sammonlahden suuralueella toimii LAB



LÄHIÖTAIDE

HUOMIOITAVAT SEIKAT

- Mukana lähiötaidetta kehittämässä ovat olleet Kaupunkisuunnittelun lisäksi, LAB-ammattikorkeakoulun taideaineiden opettajat ja oppilaat, Kaakon Taide ja sen ammattitaiteilijoita sekä Sammonlahden yläkoulun kuvaamataidon opettaja ja oppilaita. Myös Lappeenrannan kaupungin Nuorisotoimen graffitityöpaja on ollut mukana hankkeessa taiteen toteuttajana.
- LAB-ammattikorkeakoulun opiskelijat ja ammattitaiteilijat hyödynsivät töissään Kaupunkisuunnittelun valitsemia Lappeenrannan energiaverkkojen ja Telia Finland Oyj:n jakokeskuksia ja muuntamoita sekä Kadut- ja ympäristö -vastuualueen vanerisia töhrittyjä bussipysäkkejä ja liikennevalojen jakokeskuksia sekä Liikuntatoimen omistamaa Kourulan kentän pukuhuonekonttia.
- Opiskelija- ja koululaistyöt tehtiin pääosin vuoden 2022 aikana.
- Hankkeessa on selvitetty paikkoja taiteen hyödyntämiseen ja myös osallistettu asukkaita taiteen kautta.
- Hankkeen aikana oli tarkoitus järjestää yleinen taidekilpailu alueen houkuttelevuuden ja jalankulkuympäristön parantamiseksi, mutta tämä jäi toteutumatta alkupääoman puutteen vuoksi.



LÄHIÖTAIDE

TEHDYT TOIMENPITEET

- Kaupunkisuunnittelu on kartoittanut mahdolliset paikat taiteelle ja hoitanut lupaprosessit taiteen tekemiselle.
- Ideahauin haettiin sekä LAB-ammattikorkeakoulun taideopiskelijoita että ammattitaiteilijoita toteuttajiksi eri kohteisiin. Kaakon taide toimi hakuprosessin järjestäjänä ja apuna käytännön järjestelyissä.
- Taidekohteissa taiteen tekijöille on annettu lähtökohdiksi Kaupunkisuunnittelusta seuraavaa:
 - Alueen asukkaita pyritään mahdollisuuksien mukaan osallistamaan
 - Alueen asukkaita osallistettiin kyselemällä ajatuksia taiteen aihepiireistä.
 - Asukkaita voidaan ottaa myös mukaan toteutukseen.
 - Lähialueen asukkaille olisi suotavaa järjestää

teoksen ”julkistamistilaisuus”. Ne ovat merkittävä osa kaiken ikäisten ihmisten taidekasvatusta. Julkistamistilaisuudessa taiteilija esittelee teoksensa asukkaille, jotta he ymmärtävät paremmin teoksen taustan ja tematiikan. Tilaisuuksien tavoitteena on lisätä teosten arvostusta. Näin varmistetaan se, että teoksista pidetään tulevaisuudessa parempaa huolta.

- Aiheideoita alueesta
 - Historia
 - Luonto
 - Ihmiset
 - Palvelut
 - Rakennukset
 - Jotain joka sitoo taiteen osaksi aluetta ja nivoo sen yhteen osaksi alueen identiteettiä



LÄHIÖTAIDE

TEHDYT TOIMENPITEET

- Kyselyllä kerättiin alueen asukkaiden mielipiteitä taideaiheiksi. Kyselyn tuloksissa suosituimmaksi aihepiiriksi teoksille nousi **luonto** ja palvelualueiden lähellä (koulut ja päiväkodit) toivottiin teoksissa näkyvän myös palveluita käyttävät jollain tavoin.
- Lähiökehityshankkeen ansiosta on saatu Nuorisotoimen graffityöpajan toteutettaviksi kolme vanerista bussipysäkkiä, sekä kaksi alikulkutunnelia vapaiksi graffitien maalauspaikoiksi.
- Lisäksi on päätetty hakea lupa Skinnarilan purettavan koulun julkisivujen muuttamiseksi väliaikaiseksi vapaaksi graffititaiteen paikaksi. Tämä vaatii toimenpideluvan.



LÄHIÖTAIDE

TEHDYT TOIMENPITEET

- Lappeenrannan toimitilat (LATO) omistaa kaupungin palveluverkon rakennukset. LATO:n kanssa on neuvoteltu periaatteet Lähiökehityshankkeen alueen käytöstä poistuvien ja purettavien tilojen saamisesta taiteen käyttöön. Tiloja ja niiden piha-alueita voidaan hyödyntää mm. purkutalotaitteena, taidenäyttelyalueina tai esimerkiksi luvallisina graffitien tekopaikkoina.
 - Jokainen kohde on hyväksyttävä LATOlla erikseen, mutta periaatteellinen hyväksyntä on olemassa.
 - LATO luvannut Skinnarilan koulun luvalliseksi graffitien tekopaikaksi. Vaatii lupaprosessin.



LÄHIÖTAIDE

TEHDYT TOIMENPITEET

- Yhteistyötä Lappeenrannan Energiaverkkojen , Telia Finland Oyj:n ja Lappeenrannan kaupungin kesken.
- Valmiita teoksia
Opiskelijatyöt 11 jakokeskukseen



*Poronkadulla Uus-Lavolan päiväkodin edessä
Käpälämäki ja Marjapaikka*

Tekijä Niina Alakopsa

LÄHIÖTAIDE

TEHDYT TOIMENPITEET

- Valmiita teoksia
Opiskelijatyöt



Mäyränskadulla kolmen jakokaapin ryhmä.

Tekijä Laura Manninen



*Sammonlahdenkadun ja
Skinnarilankadun risteyksessä.*

Tekijä Sanna Marttinen

LÄHIÖTAIDE

TEHDYT TOIMENPITEET

- Valmiita teoksia
Opiskelijatyöt



Katajakadun sähköjakokeskus Kourulan päiväkodin luona sisältää maalauksen "Oppitunti", jonka on tehnyt Veera Mankki



Katajakadun sähköjakokeskus Kourulan päiväkodin luona. Tekijä Suvi Kokko

LÄHIÖTAIDE

TEHDYT TOIMENPITEET

- Valmiita teoksia
Opiskelijatyöt



Helsingintiellä, Kourulan itäpuolella, bussipysäkeillä seisoo kettu. Tekijä Pinja Palviainen



*Mäyränkadun jakokaappi.
Tekijä Renata Jauho*

LÄHIÖTAIDE

TEHDYT TOIMENPITEET

- Valmiita teoksia
Opiskelijatyöt

*Helsingintie ja
Huhtiniemenkadun
risteyksessä
liikennevalojen
jakokaappi.*

Tekijä Katja Väänänen



LÄHIÖTAIDE

TEHDYT TOIMENPITEET

- Ammattitaiteilijoiden työt
 - Puolakadun puistomuuntamo. Teos Kanttarelli, tekijänä Reeta Leinonen



LÄHIÖTAIDE

TEHDYT TOIMENPITEET

- Ammattitaiteilijoiden työt
 - Leirintäalueen bussipysäkki maalattiin syksyllä 2022 sapluunatekniikalla Jouko-väriin. Tekijänä Viivi Kiiskinen.



LÄHIÖTAIDE

TEHDYT TOIMENPITEET

- Ammattitaiteilijoiden työt
 - Lavolan koulun muuntamo: Kaksi oikein, yksi nurin. Tekijänä Ella Kettunen. Valmistuu kesäkuussa 2023.



16 raitaa jokaista väriä lomittain. Kuvassa näkyy kaikki sivut.
maalina Kivisil.

pikkumuuntaja
edessä:
"palttina"paikka

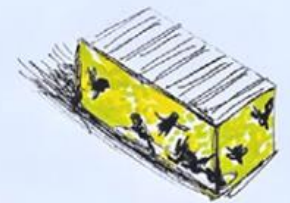
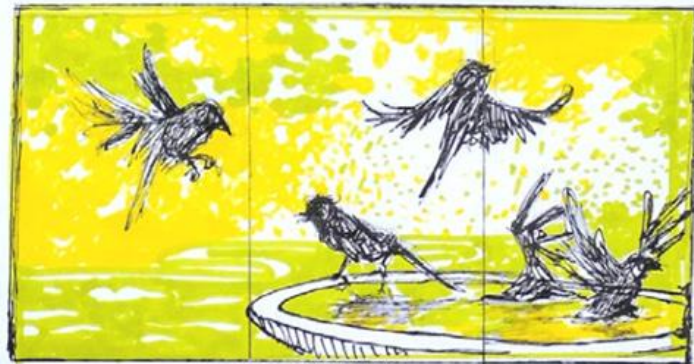


Lavolan koulun muuntamo. Kaksi oikein, yksi nurin. Tekijänä Ella Kettunen.

LÄHIÖTAIDE

TEHDYT TOIMENPITEET

- Ammattitaiteilijoiden työt
 - Kourulan pukuhuonekontti. Kentän linnuteos, tekijänä Lulu Ringvall. Valmi kesäkuun 2023 aikana.

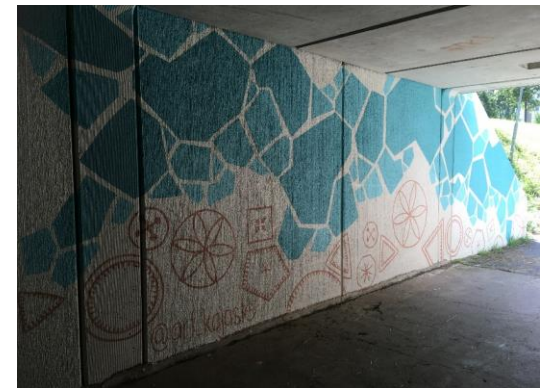


Kourulan pukuhuonekontti. Kentän linnuteos, tekijänä Lulu Ringvall

LÄHIÖTAIDE

TEHDYT TOIMENPITEET

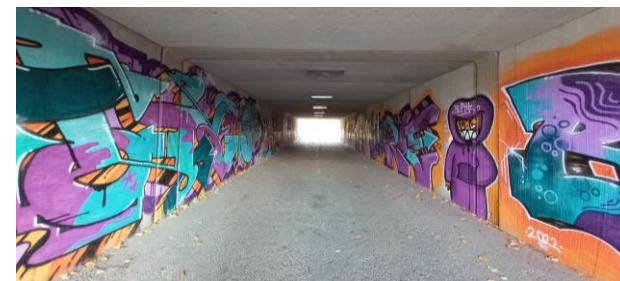
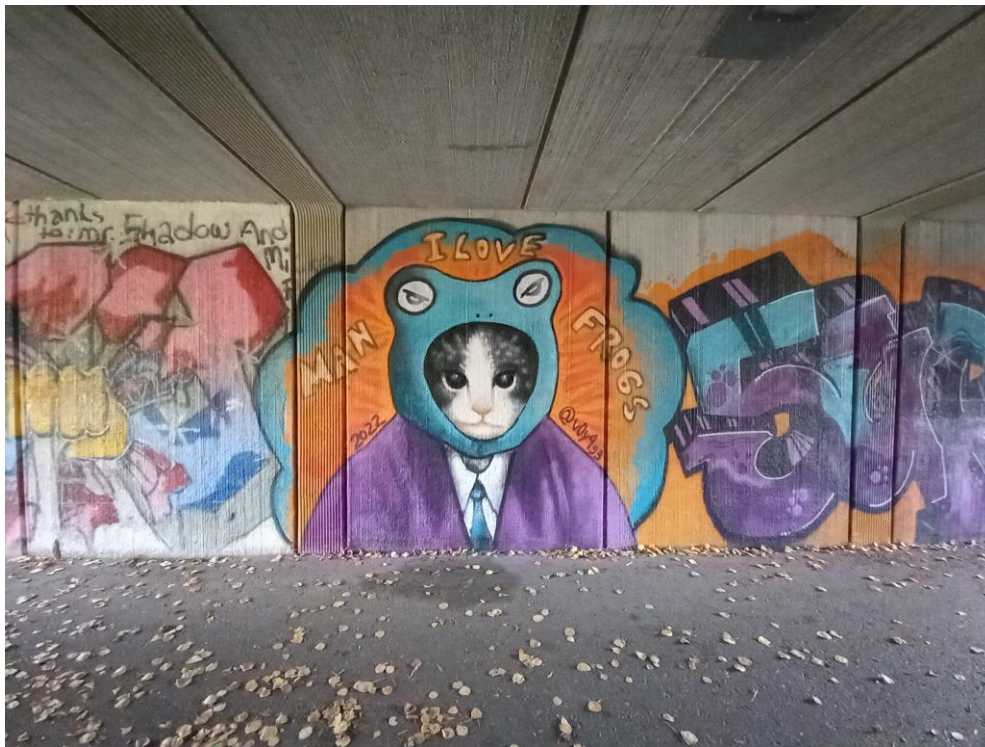
- Kesällä 2022 Kaupunkisuunnitteluun palkattiin kesätöihin osin hankkeen rahoituksella taideopiskelijoita ”Kesätaiteilijoiksi”
 - Toteuttivat alueelle Skinnarilankadun alikulkutunnelin maalauksen.
 - Tekijöinä Jasmin Lier, Senni Koskenvesa ja Kristiina Kajaste



LÄHIÖTAIDE

TEHDYT TOIMENPITEET

- Nuorisotoimen graffitimaalaukset
 - Kaksi alikulkutunnelia Sammontorin kohdalla toteutettu ja saatu kaikille vapaiksi graffitimaalauksen alueiksi.
 - Graffityöpajan toteutukseen luvattu myös kaksi Sammonlahdenkadun vanerista bussipysäkkiä.



LÄHIÖTAIDE

TEHDYT TOIMENPITEET

- Sammonlahden yläkoulun 8. luokkalaiset suunnittelivat syksyllä 2022 Lavolan koulun pihalle toiminnallisia pihamaalauksia.
 - Osallistamista kerrakseen!
 - Nuoret suunnitelleet ja toteuttavat toisille lapsille ja nuorille toimintoja.
 - Töitä ei ole vielä toteutettu kevään 2023 aikana.
- Sammonlahden koulun oppilaiden yhteisteos Kaakon taiteen ammattitaiteilijan ja LAB-AMK-opiskelijan kanssa yhteistyönä toteutunut syksyn 2022 aikana.
 - Kierrätysteemainen teos toteutettu koulun sisätilaan loppuvuodesta 2022.

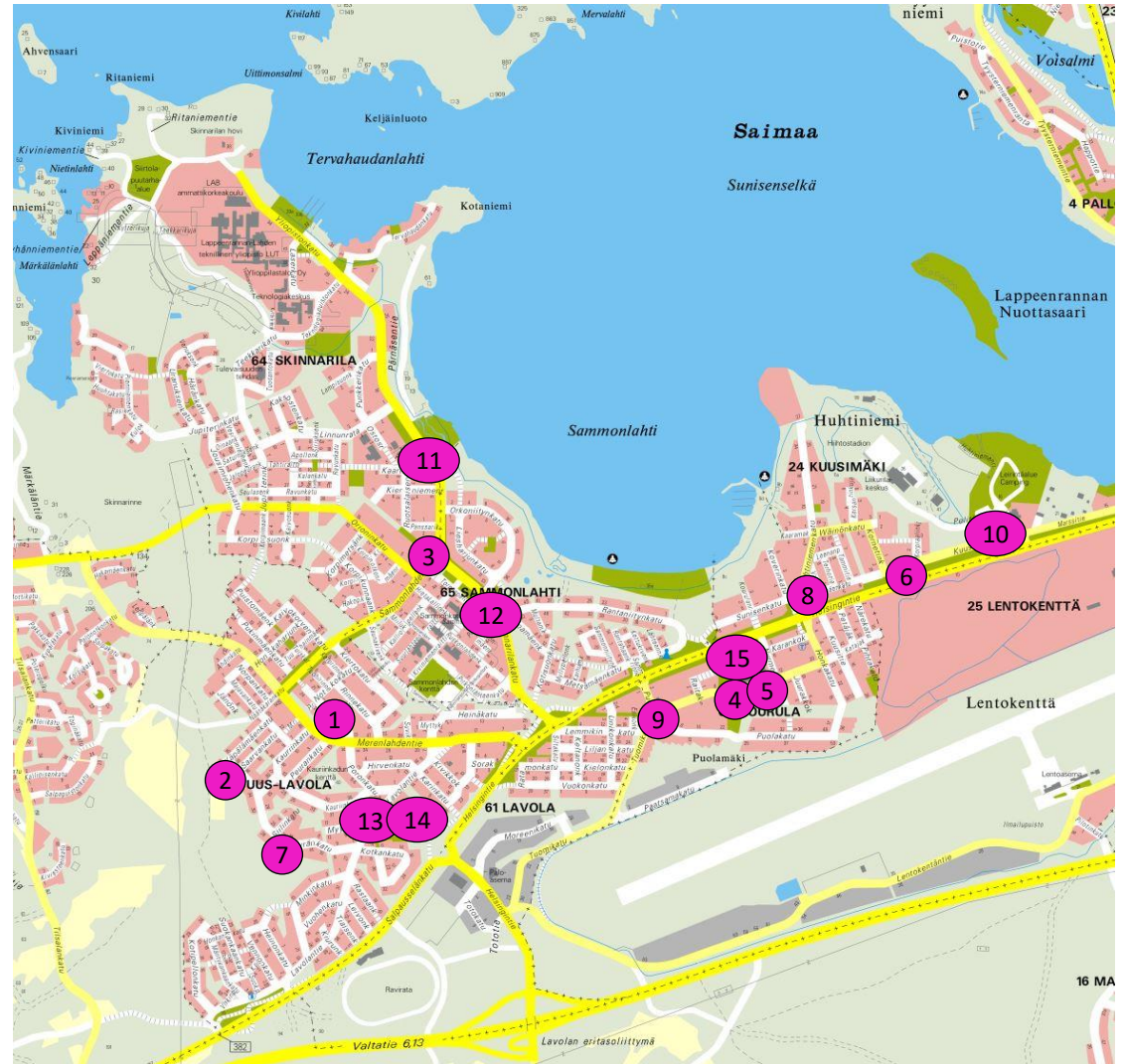


LÄHIÖTAIDE TEHDYT TOIMENPITEET

Hankeaikana tehdyt taideteokset kartalla:

1. Jakokaappi Kypälämäki ja Marjapaikka, Tekijä Niina Alakopsa
2. Mäyräkadun kolmen jakokaapin ryhmä. Tekijä Laura Manninen
3. Sammonlahdenkadun ja Skinnarilankadun risteys. Tekijä Sanna Marttinen
4. Katajakadun sähköjakokeskus Kourulan päiväkodin luona "Oppitunti". Tekijä Veera Mankki
5. Katajakadun sähköjakokeskus Kourulan päiväkodin luona. Tekijä Suvi Kokko
6. Helsingintie, Kourulan itäpuolella, bussipysäkeillä kettu. Tekijä Pinja Palviainen
7. Mäyräkadun jakokaappi. Tekijä Renata Jauho (toteutuu myöhemmin)
8. Helsingintie ja Huhtiniemenkadun risteyksessä liikennevalojen jakokaappi. Tekijä Katja Väänänen (toteutuu myöhemmin)
9. Puolakadun puistomuuntamo. Teos Kanttarelli, tekijänä Reeta Leinonen
10. Leirintäalueen bussipysäkki JOUKOlla. Tekijä Viivi Kiiskinen.
11. Skinnarilankadun alikulkutunneli. Tekijöinä Jasmin Lier, Senni Koskenvesa ja Tättä Kajaste
12. Nuorisotoimi ja kaikille vapaa graffitintekopaikka; Skinnarilankadun alikulku.
13. Lavolan koulun muuntamo: Kaksi oikein, yksi nurin. Tekijä Ella Kettunen.
14. Lavolan koulun piha. Tehneet Sammonlahden yläkoulun oppilaat.
15. Kourulan liikuntakentän pukuhuonerakennus. Kentän linnut- teos, tekijänä Lulu Ringvall

(tilanne vuoden 2023 toukokuussa)



LÄHIÖTAIDE

Mitä tehdään seuraavaksi?

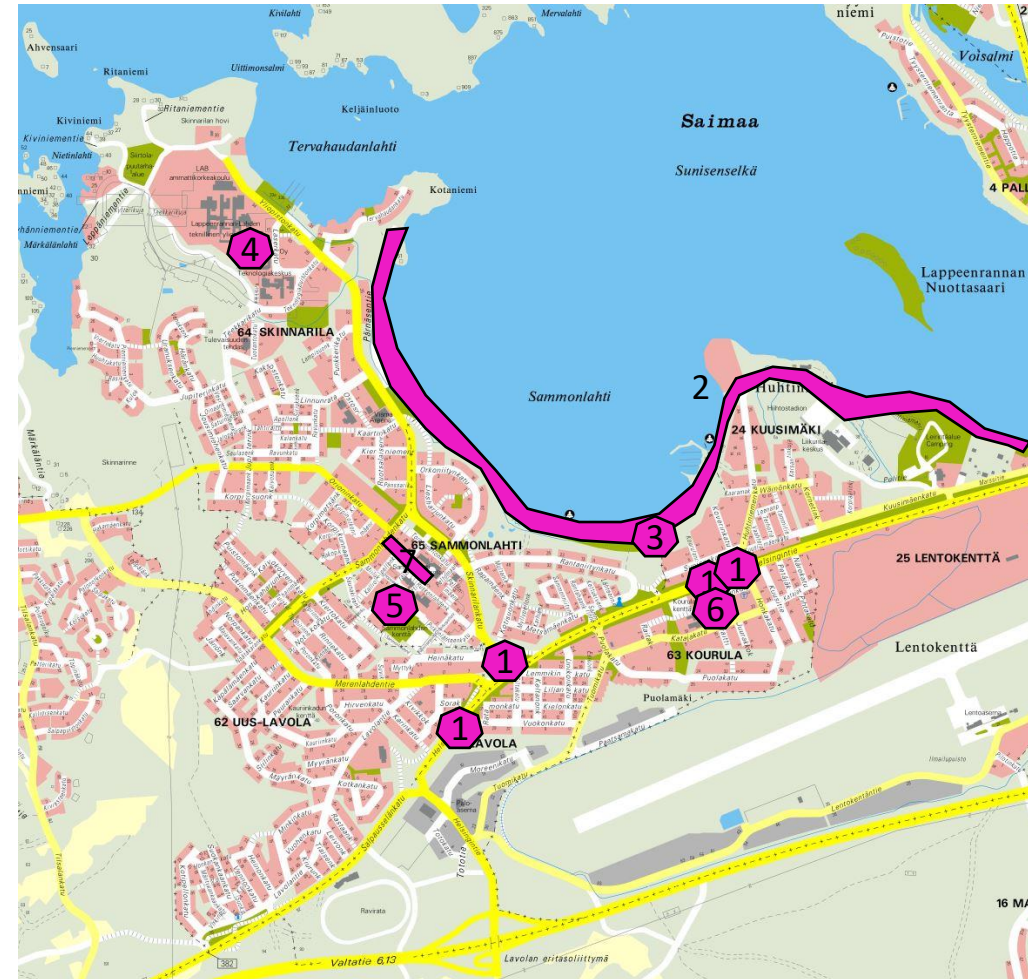
- Nuorisotoimen graffityöpajat jatkuu
 - Sammonlahden alikulut luvallisiksi graffitipaikoiksi. Maalaukset jatkuu.
 - 3 kpl vanerisia bussipysäkkejä
 - Skinnarilan koulu luvan hakeminen avoimeksi graffitien tekopaikaksi
- Kiviteoksen suunnittelu ja toteutus Sammonlahden uimarannalle yhdessä nuorten kanssa.
 - ”Punkkivapaa vyöhyke” /Jatulintarha tms.
 - Toteutus mahdollisesti toisen hankkeen kautta.
- Taideteosten julkistamistilaisuuksia päiväkodeille ja mahdollisesti lähialueen asukkaille kesällä 2023.



LÄHIÖTAIDE

IDEOITA

- Alueelle voidaan myöhemminkin lisätä taidetta.
- Hyviä ja mahdollisia kohteita olisivat ainakin seuraavat paikat:
 1. Helsingintien alikulut sekä Helsingintien ja Skinnarilankadun risteysalue
 2. Rantaraitti
 3. Jäteveden pumppaamo Sammonlahden rannassa
 4. Yliopiston ja koulujen alueet
 5. Sammontalon piha ja sisätilat
 6. Kourulan aluekeskus
 7. Hietakallionkatu. Yhteyden korostaminen kauppojen ja Sammontorin välillä taiteen keinoin. Esim. katumaalauksia, kadunkalusteita, viirejä, ym.



LÄHIÖTAIDE

MUISSA KORTEISSA LISÄTIETOA

1. Sammontalo
2. Sammontori
3. Sammonlahden uimaranta
4. Kourulan aluekeskus
5. Lavolan koulun alue
15. Skinnarilan koulun alue

